



คู่มือปฏิบัติงานป้องกันและบรรเทาสาธารณภัย

เทศบาลตำบลดอกคำ



เทศบาลตำบลดอกคำ

ตำบลดอกคำ อำเภอนาดัว่ง จังหวัดเลย

คำนำ

ด้วยปัจจุบันสาธารณสุขภัย ยังคงมีแนวโน้มจะเกิดขึ้นอย่างต่อเนื่องและซับซ้อนมากขึ้น เนื่องจากความแปรปรวนของภูมิอากาศโลก ความเสื่อมโทรมของทรัพยากรธรรมชาติประกอบกับการเปลี่ยนแปลงโครงสร้างสังคมไทยจากสังคมชนบทไปสู่สังคมเมืองอย่างรวดเร็วประชาชนมีโอกาสอาศัยอยู่ในพื้นที่เสี่ยงภัยเพิ่มขึ้น ส่งผลให้ความเสียหายจากสาธารณสุขรุนแรงมากขึ้น ทั้งภัยธรรมชาติ เช่น อุทกภัย วาตภัย ภัยแล้ง ภัยหนาว และภัยจากการกระทำของมนุษย์ เช่น อัคคีภัย อุบัติภัย การรั่วไหลของสารเคมี อันตรายนวมทั้งสาธารณสุขหรืออุบัติเหตุต่างๆ ที่เกิดขึ้น

งานป้องกันและบรรเทาสาธารณสุข ซึ่งเป็นหน่วยงานที่มีความสำคัญเป็นอย่างยิ่งในการช่วยเหลือและบรรเทาสาธารณสุขต่างๆ ที่เกิดขึ้น เจ้าหน้าที่ผู้ปฏิบัติงานจึงต้องมีความรู้ความเข้าใจในขั้นตอนการปฏิบัติอย่างถ่องแท้ จึงจะสามารถปฏิบัติงานได้อย่างถูกต้องรวดเร็ว มีประสิทธิภาพ ประสิทธิผล

ดังนั้น คณะผู้จัดทำคู่มือการปฏิบัติงานเล่มนี้ จึงได้รวบรวมเนื้อหาสาระ หน้าที่ ลักษณะงาน และขั้นตอนการปฏิบัติงานป้องกันและบรรเทาสาธารณสุข จัดทำเป็นรูปเล่มไว้ เพื่อใช้เป็นคู่มือในการปฏิบัติงาน ตลอดจนจนเป็นการสร้างความเข้าใจและความร่วมมือต่างๆจากผู้มีส่วนได้ส่วนเสีย ในการปฏิบัติงานตามภารกิจหลักของหน่วยงานองค์กรปกครองส่วนท้องถิ่น เพื่อให้เข้าใจบทบาทหน้าที่ ลักษณะงาน และขั้นตอนการปฏิบัติงานป้องกันและบรรเทาสาธารณสุขได้ดียิ่งขึ้น และสามารถนำไปปฏิบัติได้อย่างถูกต้อง รวดเร็ว เพื่อบรรเทาความเดือดร้อนแก่ผู้ประสบภัยกรณีฉุกเฉิน

งานป้องกันและบรรเทาสาธารณสุข
คณะกรรมการผู้จัดทำคู่มือปฏิบัติงาน

สารบัญ

	หน้า
คำนำ	I
สารบัญ	II
หลักการและเหตุผล	๑
วัตถุประสงค์	๑
นิยามคำศัพท์	๑
การจัดตั้งกองอำนวยการป้องกันและบรรเทาสาธารณภัย	๓
สถานที่ตั้ง	๔
แนวทางปฏิบัติ	๔
การปฏิบัติภาวะฉุกเฉิน	๗
การอพยพ	๘
ขั้นตอนการดำเนินงานด้านการช่วยเหลือเหตุสาธารณภัยกรณีฉุกเฉิน	๑๑
ขั้นตอนการดำเนินงานด้านการสนับสนุนน้ำอุปโภค-บริโภค	๑๒
ขั้นตอนการปฏิบัติงานพนักงานขับรถบรรทุกน้ำกรณีส่งน้ำอุปโภค-บริโภค	๑๓
ขั้นตอนการปฏิบัติงานพนักงานขับรถบรรทุกน้ำเอนกประสงค์	๑๔
ขั้นตอนการปฏิบัติงานหน่วยปฏิบัติงานระบบการแพทย์ฉุกเฉิน	๑๕
ขั้นตอนการปฏิบัติงานการช่วยเหลือเยียวยาผู้ประสบภัยพิบัติกรณีฉุกเฉิน	๑๖
ขั้นตอนการปฏิบัติงานการระงับเหตุอัคคีภัย	๑๗
ภาคผนวก	๑๘

งานป้องกันและบรรเทาสาธารณภัย เทศบาลตำบลนาดอกคำ

๑. หลักการและเหตุผล

สาธารณภัยยังคงมีแนวโน้มจะเกิดขึ้นอย่างต่อเนื่องและซับซ้อนมากขึ้น เนื่องจากความแปรปรวนของภูมิอากาศโลก ความเสื่อมโทรมของทรัพยากรธรรมชาติประกอบกับการเปลี่ยนแปลงโครงสร้าง สังคมไทยจากสังคมชนบทไปสู่สังคมเมืองอย่างรวดเร็ว ประชาชนมีโอกาสอาศัยอยู่ในพื้นที่เสี่ยงภัยมากขึ้น ส่งผลให้ความเสียหายจาก สาธารณภัยรุนแรงมากขึ้น ทั้งภัยธรรมชาติ เช่น อุทกภัย วาตภัย ภัยแล้ง ภัยหนาว และภัยจากการกระทำของมนุษย์ เช่น อัคคีภัย อุบัติภัย การรั่วไหลของสารเคมีอันตราย

เทศบาลตำบลนาดอกคำ ซึ่งเป็นหน่วยงานที่อยู่ใกล้ชิดประชาชน และมีบทบาทภารกิจในการเข้าไปให้ความช่วยเหลือและบรรเทาสาธารณภัยในลำดับแรก ก่อนที่หน่วยงานภายนอกจะเข้าไปให้ความช่วยเหลือประกอบกับพระราชบัญญัติป้องกันและบรรเทาสาธารณภัย พ.ศ.๒๕๕๐ กำหนดให้องค์กรปกครองส่วนท้องถิ่นมีหน้าที่ในการป้องกันและบรรเทาสาธารณภัย และให้ผู้บริหารองค์กรปกครองส่วนท้องถิ่นเป็น ผู้อำนวยการท้องถิ่นในการป้องกันและบรรเทาสาธารณภัยในท้องถิ่นตน จึงถือเป็นภารกิจสำคัญขององค์กร ปกครองส่วนท้องถิ่นที่จะต้องเตรียมความพร้อมในการป้องกันสาธารณภัย และพัฒนาขีดความสามารถในการ เผชิญเหตุและให้ความช่วยเหลือผู้ประสบภัย ภายหลังจากสถานการณ์ภัยยุติ

๒. วัตถุประสงค์

๑. เพื่อให้การดำเนินงานจัดการงานป้องกันและบรรเทาสาธารณภัย ของเทศบาลตำบลนาดอกคำ มีขั้นตอนหรือกระบวนการ และแนวทางในการปฏิบัติงานเป็นมาตรฐานเดียวกัน
๒. เพื่อให้มั่นใจว่าได้มีการปฏิบัติตามข้อกำหนด ระเบียบหลักเกณฑ์เกี่ยวกับการจัดการงานป้องกันและบรรเทาสาธารณภัยที่กำหนดไว้อย่างสม่ำเสมอ และมีประสิทธิภาพ
๓. เพื่อพัฒนาขีดความสามารถด้านการป้องกันและบรรเทาสาธารณภัยให้มีประสิทธิภาพ สามารถลดความสูญเสียที่เกิดจากภัยพิบัติให้เหลือน้อยที่สุด
๔. เพื่อให้ประชาชนที่ประสบภัยได้รับการช่วยเหลือฟื้นฟูอย่างทั่วถึงและทันเวลา
๕. เพื่อบูรณาการระบบการสั่งการในการป้องกันและบรรเทาสาธารณภัยอย่างมีประสิทธิภาพ
๖. เพื่อสร้างระบบบริหารจัดการสาธารณภัยที่ดี และสอดคล้องกับวิถีจักรการเกิดภัย

๓. นิยามคำศัพท์

การป้องกัน (Prevention) หมายถึง มาตรการและกิจกรรมต่างๆที่กำหนดขึ้นล่วงหน้า ทั้ง ทางด้านโครงสร้าง และที่มิใช่ด้านโครงสร้าง เพื่อลดหรือควบคุมผลกระทบในทางลบจากสาธารณภัย

การลดผลกระทบ (Mitigation) หมายถึง กิจกรรมหรือวิธีการต่างๆเพื่อหลีกเลี่ยงและลดผลกระทบทางลบจากสาธารณภัยและยังหมายถึงการลดและป้องกันมิให้เกิดเหตุหรือลดโอกาสที่อาจก่อให้เกิด สาธารณภัย

การเตรียมความพร้อม (Preparedness) หมายถึง มาตรการและกิจกรรมที่ดำเนินการล่วงหน้าก่อนเกิด สาธารณภัย เพื่อเตรียมพร้อมการจัดการในสถานการณ์ฉุกเฉินให้สามารถรับมือกับผลกระทบ จากสาธารณภัยได้อย่างทันการณ์ และมีประสิทธิภาพ

การจัดการในภาวะฉุกเฉิน (Emergency Management) หมายถึง การจัดตั้งองค์กร และการบริหารจัดการด้านต่าง ๆ เพื่อรับมือกับสถานการณ์ฉุกเฉินทุกรูปแบบ โดยเฉพาะอย่างยิ่ง การเตรียมความพร้อมรับมือและการฟื้นฟูบูรณะ

การฟื้นฟูบูรณะ (Rehabilitation) หมายถึง การฟื้นฟูสภาพเพื่อให้สิ่งที่ถูกตัดหรือได้รับ ความเสียหายจากสาธารณภัยได้รับการช่วยเหลือ แก้ไขให้กลับคืนสู่สภาพเดิมหรือดีกว่าเดิม รวมทั้ง ให้ ผู้ประสบภัยสามารถดำรงชีวิตตามสภาพปกติได้โดยเร็ว

หน่วยงานของรัฐ หมายถึง ส่วนราชการ รัฐวิสาหกิจ องค์กรมหาชน และหน่วยงานอื่น ของ รัฐ แต่ไม่หมายความรวมถึงองค์กรปกครองส่วนท้องถิ่น

องค์กรปกครองส่วนท้องถิ่น หมายถึง องค์กรบริหารส่วนตำบล เทศบาล องค์กร บริหาร ส่วนจังหวัด เมืองพัทยา และองค์กรปกครองส่วนท้องถิ่นอื่นที่มีกฎหมายจัดตั้ง

องค์กรปกครองส่วนท้องถิ่นแห่งพื้นที่ หมายถึง องค์กรบริหารส่วนตำบล เทศบาล และ องค์กรปกครองส่วนท้องถิ่นอื่นที่มีกฎหมายจัดตั้ง แต่ไม่หมายรวมถึงองค์กรบริหารส่วนจังหวัด และ กรุงเทพมหานคร

ผู้บัญชาการป้องกันและบรรเทาสาธารณภัยแห่งชาติ หมายถึง รัฐมนตรีว่าการ กระทรวงมหาดไทย

รองผู้บัญชาการป้องกันและบรรเทาสาธารณภัยแห่งชาติ หมายถึง ปลัดกระทรวง มหาดไทย

ผู้อำนวยการกลาง หมายถึง อธิบดีกรมป้องกันและบรรเทาสาธารณภัย

ผู้อำนวยการจังหวัด หมายถึง ผู้ว่าราชการจังหวัด

รองผู้อำนวยการจังหวัด หมายถึง นายกองค้การบริหารส่วนจังหวัด

ผู้อำนวยการอำเภอ หมายถึง นายอำเภอ

ผู้อำนวยการท้องถิ่น หมายถึง นายกองค้การบริหารส่วนตำบล นายกเทศมนตรี

ผู้ช่วยผู้อำนวยการท้องถิ่น หมายถึง ปลัดองค์กรปกครองส่วนท้องถิ่น เจ้าพนักงาน หมายถึง ผู้ซึ่งได้รับแต่งตั้งให้ปฏิบัติหน้าที่ในการป้องกันและบรรเทาสาธารณภัย ในพื้นที่ต่าง ๆ ตาม พระราชบัญญัติป้องกันและบรรเทาสาธารณภัย พ.ศ.๒๕๔๐

กองอำนาจการป้องกันและบรรเทาสาธารณภัยจังหวัด หมายถึง องค์กรปฏิบัติในการ ป้องกันและบรรเทาสาธารณภัยในเขตพื้นที่จังหวัด

กองอำนาจการป้องกันและบรรเทาสาธารณภัยอำเภอ หมายถึง องค์กรปฏิบัติในการ ป้องกันและบรรเทาสาธารณภัยในเขตอำเภอ และทำหน้าที่ช่วยเหลือจังหวัดในการป้องกันและบรรเทา สาธารณภัย

กองอำนาจการป้องกันและบรรเทาสาธารณภัยท้องถิ่นแห่งพื้นที่ หมายถึง องค์กร ปฏิบัติใน การป้องกันและบรรเทาสาธารณภัยในเขตองค์กรบริหารส่วนตำบล/เทศบาล และเป็นหน่วย เผชิญเหตุเมื่อเกิด สาธารณภัยขึ้นในพื้นที่

๔. การจัดตั้งกองอำนาจการป้องกันและบรรเทาสาธารณภัย

๔.๑ องค์การปฏิบัติ

๔.๑.๑ กองอำนาจการป้องกันและบรรเทาสาธารณภัยของเทศบาลตำบลนาดอกคำ

ทำหน้าที่เป็นหน่วยงานของผู้อำนาจการท้องถิ่น และให้มีที่ทำการ โดยให้ใช้ที่ทำการ/สำนักงานเทศบาลตำบลนาดอกคำ เป็นสำนักงานของผู้อำนาจการท้องถิ่น มีนายกเทศมนตรีตำบลนาดอกคำ เป็นผู้อำนาจการ และมีปลัดและรองปลัดเทศบาลตำบลนาดอกคำ เป็นผู้ช่วยผู้อำนาจการ กำนัน ผู้ใหญ่บ้าน และภาคเอกชนในพื้นที่ร่วมปฏิบัติงานในกองอำนาจการป้องกันและบรรเทาสาธารณภัยรับผิดชอบ ในการป้องกันและบรรเทาสาธารณภัยในเขตเทศบาลตำบลนาดอกคำและเป็นหน่วยเผชิญเหตุเมื่อ เกิดภัยพิบัติขึ้นในพื้นที่

๔.๑.๒ ภารกิจของกองอำนาจการป้องกันและบรรเทาสาธารณภัยเทศบาลตำบลนาดอกคำ

(๑) อำนาจการ ควบคุม ปฏิบัติงาน และประสานการปฏิบัติเกี่ยวกับการดำเนินการป้องกัน และบรรเทาสาธารณภัยในเขตพื้นที่เทศบาลตำบลนาดอกคำ

(๒) สนับสนุนกองอำนาจการป้องกันและบรรเทาสาธารณภัยซึ่งมีพื้นที่ติดต่อ หรือใกล้เคียง หรือเขตพื้นที่อื่นเมื่อได้รับการร้องขอ

(๓) ประสานกับส่วนราชการและหน่วยงานที่เกี่ยวข้องในเขตพื้นที่ที่รับผิดชอบ รวมทั้งประสานความร่วมมือกับภาคเอกชนในการปฏิบัติการป้องกันและบรรเทาสาธารณภัยทุกขั้นตอน

๔.๒ โครงสร้างและหน้าที่ของกองอำนาจการป้องกันและบรรเทาสาธารณภัยเทศบาลตำบลนาดอกคำ

๔.๒.๑ โครงสร้างกองอำนาจการป้องกันและบรรเทาสาธารณภัยเทศบาลตำบลนาดอกคำ

ประกอบด้วย ๕ ฝ่าย ได้แก่

(๑) ฝ่ายอำนาจการ ทำหน้าที่ อำนาจการ ควบคุมกำกับดูแลในการป้องกันและบรรเทาสาธารณภัยให้เป็นไปอย่างมีประสิทธิภาพและประสิทธิผล รวมทั้งวางระบบการติดตามติดต่อสื่อสารในการป้องกันและบรรเทาสาธารณภัยระหว่างกองอำนาจการป้องกันและบรรเทาสาธารณภัยทุกระดับ และฝ่ายที่เกี่ยวข้องให้การติดต่อเป็นไปอย่างรวดเร็วต่อเนื่องและเชื่อถือได้ตลอดเวลา

(๒) ฝ่ายแผนและโครงการ ทำหน้าที่ เกี่ยวกับการวางแผนการป้องกันและบรรเทาสาธารณภัย การพัฒนาแผนงาน การพัฒนาเกี่ยวกับการป้องกันและบรรเทาสาธารณภัยในทุกขั้นตอนงาน ติดตามประเมินผล งานการฝึกซ้อมแผนฯ งานการจัดฝึกอบรมต่าง ๆ และงานการจัดทำโครงการเกี่ยวกับการป้องกันและบรรเทาสาธารณภัย

(๓) ฝ่ายป้องกันและปฏิบัติการ ทำหน้าที่ ติดตามสถานการณ์ รวบรวมข้อมูล และประเมินสถานการณ์ที่อาจเกิดขึ้น วางมาตรการต่าง ๆ ในการป้องกันภัยมิให้เกิดขึ้น หรือเกิดขึ้นแล้ว ให้ได้รับความเสียหายน้อยที่สุด จัดระเบียบแจ้งเตือนภัยการช่วยเหลือประชาชนผู้ประสบภัย รายงานข่าวการรักษาความปลอดภัยและการปฏิบัติการจิตวิทยา

(๔) ฝ่ายฟื้นฟูบูรณะ ทำหน้าที่ สืบหาความเสียหาย และความต้องการด้านต่างๆ จัดทำบัญชีผู้ประสบสาธารณภัย ประสานกับทุกหน่วยงานที่เกี่ยวข้องกับการสงเคราะห์ผู้ประสบสาธารณภัย เพื่อให้การ สงเคราะห์และฟื้นฟูคุณภาพชีวิตทั้งทางด้านร่างกายและจิตใจแก่ผู้ประสบสาธารณภัย พร้อมทั้งดำเนินการ ฟื้นฟูบูรณะสิ่งที่ชำรุดเสียหายให้กลับคืนสู่สภาพเดิม หรือใกล้เคียงกับสภาพเดิมให้มากที่สุด

(๔) ฝ่ายประชาสัมพันธ์ ทำหน้าที่ เป็นเจ้าหน้าที่เกี่ยวกับการประชาสัมพันธ์ เผยแพร่ความรู้ เกี่ยวกับการป้องกันและบรรเทาสาธารณภัยและการแถลงข่าวข้อเท็จจริงเกี่ยวกับความเสียหายและความช่วยเหลือให้แก่สื่อมวลชนและประชาชนทั่วไปได้ทราบ

๔.๓ การบรรจุกำลัง

๔.๓.๑ ในภาวะปกติ ใช้กำลังเจ้าหน้าที่ของเทศบาลตำบลนาดอกคำ

๔.๓.๒ เมื่อคาดว่าจะเกิดหรือเกิดสาธารณภัยขึ้นในพื้นที่ใด ให้กองอำนวยการป้องกันและบรรเทาสาธารณภัยเข้าควบคุมสถานการณ์ ปฏิบัติหน้าที่ และเพื่อช่วยเหลือประชาชนให้พื้นที่โดยเร็ว และรายงานให้ ผู้อำนวยการอำเภอนาดวงทราบทันที

๕. สถานที่ตั้ง

ตั้งอยู่ ณ ที่ทำการเทศบาลตำบลนาดอกคำ เลขที่ ๔๒๐ หมู่ที่ ๑ ตำบลนาดอกคำ อำเภอนาดวง จังหวัดเลย ๔๒๒๑๐

๖. แนวทางปฏิบัติ

เพื่อเตรียมการด้านทรัพยากร ระบบการปฏิบัติการและเตรียมความพร้อมไว้รองรับสถานการณ์สาธารณภัยที่อาจเกิดขึ้นในพื้นที่รับผิดชอบได้อย่างมีประสิทธิภาพ หลักการปฏิบัติ ให้เทศบาลตำบลนาดอกคำ และหน่วยงานที่เกี่ยวข้องจัดเตรียมและจัดหาทรัพยากรที่จำเป็นเพื่อการป้องกันและบรรเทาสาธารณภัยให้เหมาะสมกับผลการประเมินความเสี่ยงและความอ่อนแอของพื้นที่ รวมทั้งการวางแผนทางการปฏิบัติการให้พร้อมเผชิญสาธารณภัยและดำเนินการฝึกซ้อมตามแผนที่กำหนดอย่างสม่ำเสมอเป็นประจำเพื่อให้เกิดความพร้อมในทุกด้านและทุกภาคส่วนในเขตพื้นที่เทศบาลตำบลนาดอกคำ

หลักการปฏิบัติ	แนวทางปฏิบัติ
<p>๑. การป้องกันและลดผลกระทบ</p> <p>๑.๑ การวิเคราะห์ความเสี่ยงภัย</p>	<ul style="list-style-type: none"> - ประเมินความเสี่ยงภัยและความส่อแหลมในเขตพื้นที่ โดยพิจารณาจากข้อมูลสถิติการเกิดภัยและจากการ วิเคราะห์ข้อมูลสภาพแวดล้อมต่าง ๆ - จัดทำแผนที่เสี่ยงภัยแยกตามประเภทภัย
<p>๑.๒ การเตรียมการด้านฐานข้อมูลและระบบ สารสนเทศ</p>	<ul style="list-style-type: none"> - จัดทำฐานข้อมูลเพื่อสนับสนุนการบริหารจัดการ สาธารณภัย - พัฒนาระบบเชื่อมโยงข้อมูลด้านสาธารณภัยระหว่าง หน่วยงานให้มีประสิทธิภาพและสามารถใช้งานได้ ร่วมกัน - กระจายข้อมูลด้านสาธารณภัยไปยังหน่วยงานที่มี หน้าที่ปฏิบัติการ
<p>๑.๓ การส่งเสริมให้ความรู้และสร้างความ ตระหนักด้านการป้องกันและบรรเทาสาธารณภัย</p>	<ul style="list-style-type: none"> - สนับสนุนให้สื่อประชาสัมพันธ์ให้มีบทบาทในการ รณรงค์ประชาสัมพันธ์ เพื่อปลูกฝังจิตสำนึกด้านความ ปลอดภัยอย่างต่อเนื่อง - เผยแพร่และเสริมสร้างความรู้ความเข้าใจแก่ ประชาชนเกี่ยวกับความปลอดภัยในชีวิตประจำวัน - พัฒนารูปแบบและเนื้อหาการรณรงค์ประชาสัมพันธ์ ให้ ชัดเจนเข้าใจง่าย เหมาะสม เข้าถึงกลุ่มเป้าหมาย แต่ละกลุ่ม และเป็นที่น่าสนใจ - ส่งเสริมและสนับสนุนให้องค์กรเครือข่ายในการ ป้องกัน และบรรเทาสาธารณภัยทุกภาคส่วนทั้งภาครัฐ ภาค เอกชน และอาสาสมัครต่าง ๆ มีส่วนร่วมในการ รณรงค์ในเรื่องความปลอดภัยอย่างต่อเนื่อง
<p>๑.๔ การเตรียมการป้องกันด้านโครงสร้างและ เครื่องหมายสัญญาณเตือนภัย</p>	<ul style="list-style-type: none"> - จัดหาพื้นที่รองรับน้ำและกักเก็บน้ำ - สร้างอาคารหรือสถานที่เพื่อเป็นสถานที่หลบภัย สำหรับพื้นที่ที่การหนีภัยทำได้ยาก หรือไม่มีพื้นที่หลบภัยที่เหมาะสม - ก่อสร้าง/ปรับปรุงเส้นทางเพื่อการส่งกำลังบำรุง หรือ เส้นทางไปสถานที่หลบภัยให้ใช้งานได้

หลักการปฏิบัติ	แนวทางปฏิบัติ
<p>๒. การเตรียมความพร้อม</p> <p>๒.๑ ด้านการจัดระบบปฏิบัติการฉุกเฉิน</p>	<ul style="list-style-type: none"> - จัดทำคู่มือและจัดทำแผนปฏิบัติการฉุกเฉินและแผนสำรองของหน่วยงาน และมีการฝึกซ้อมแผน - จัดเตรียมระบบการติดต่อสื่อสารหลักและสื่อสารสำรอง - กำหนดแนวทางการประชาสัมพันธ์ข่าวสารแก่ ประชาชน และเจ้าหน้าที่ - จัดเตรียมระบบการแจ้งเตือนภัยและส่งสัญญาณ เตือนภัยให้ประชาชนและเจ้าหน้าที่ที่ได้รับทราบล่วงหน้า - จัดเตรียมเส้นทางอพยพและจัดเตรียมสถานที่ ปลอดภัยสำหรับคนและสัตว์เลี้ยง - กำหนดมาตรการรักษาความปลอดภัย ความสงบเรียบร้อย รวมทั้งการควบคุมการจราจรและการ สัญจรภายในเขตพื้นที่ - จัดระบบการดูแลสิ่งของบริจาคและการสงเคราะห์ ผู้ประสบภัย - จัดทำบัญชีรายชื่อคนที่ต้องช่วยเหลือเป็นกรณีพิเศษ
<p>๒.๒ ด้านบุคลากร</p>	<ul style="list-style-type: none"> - จัดเตรียมเจ้าหน้าที่ที่รับผิดชอบงานป้องกันและ บรรเทาสาธารณภัย และกำหนดวิธีการปฏิบัติตาม หน้าที่และ ขั้นตอนต่างๆ วางระบบการพัฒนา ศักยภาพและการฝึกอบรม บุคลากร ด้านการป้องกันและบรรเทาสาธารณภัย - จัดทำบัญชีผู้เชี่ยวชาญเฉพาะด้านต่าง ๆ หรือ เจ้าหน้าที่จากหน่วยงานและ องค์กรที่เกี่ยวข้อง - การเสริมสร้างศักยภาพชุมชนด้านการป้องกันและ บรรเทาสาธารณภัย โดยการ ฝึกอบรมประชาชน
<p>๒.๓ ด้านเครื่องจักรกล ยานพาหนะ วัสดุ อุปกรณ์ เครื่องมือเครื่องใช้ และ พลังงาน</p>	<ul style="list-style-type: none"> - จัดเตรียมเครื่องจักรกลยานพาหนะ เครื่องมือ วัสดุอุปกรณ์ที่จำเป็นให้พร้อมใช้ งานได้ทันที - จัดทำบัญชีเครื่องจักรกล ยานพาหนะเครื่องมือ วัสดุ อุปกรณ์ของหน่วยงาน ภาคีเครือข่ายทุกภาคส่วน - พัฒนาเครื่องจักรกล เครื่องมือ วัสดุอุปกรณ์ด้าน สาธารณภัยให้ทันสมัย - จัดหาเครื่องมือและอุปกรณ์ที่จะเป็นพื้นฐานสำหรับชุมชน - จัดเตรียมระบบเตือนภัย - จัดหาน้ำมันเชื้อเพลิงสำรอง/แหล่งพลังงานสำรอง
<p>๒.๔ ด้านการเตรียมรับสถานการณ์</p>	<ul style="list-style-type: none"> - จัดประชุมหน่วยงานที่เกี่ยวข้องกับการป้องกันและ บรรเทาสาธารณภัย เช่น สถานพยาบาล ไฟฟ้า ประปา ผู้นำชุมชน ฯลฯ - มอบหมายภารกิจความรับผิดชอบให้แก่หน่วยงานนั้น - กำหนดผู้ประสานงานที่สามารถติดต่อได้ตลอดเวลา ของหน่วยงาน

๗. การปฏิบัติในภาวะฉุกเฉิน

วัตถุประสงค์

๑. เพื่อดำเนินการระงับภัยที่เกิดขึ้นให้ยุติลงโดยเร็ว หรือลดความรุนแรงของภัยที่เกิดขึ้น โดยการประสานความร่วมมือจากทุกภาคส่วน

๒. เพื่อรักษาชีวิต ทรัพย์สิน และสภาวะแวดล้อมที่ได้รับผลกระทบจากการเกิดภัยพิบัติ

หลักการปฏิบัติ

คณะกรรมการป้องกันและบรรเทาสาธารณภัยหมู่บ้าน/ชุมชน กองอำนวยการป้องกันและบรรเทาสาธารณภัย เทศบาลตำบลนาดอกคำ หรือกองอำนวยการป้องกันและบรรเทาสาธารณภัย อำเภอนาดวง และหน่วยงานที่เกี่ยวข้อง ดำเนินการตามขั้นตอนและวิธีปฏิบัติ ดังนี้

๑. กรณีเมื่อเกิดสาธารณภัย ระดับหมู่บ้าน/ชุมชน

หลักการปฏิบัติ	แนวทางปฏิบัติ
๑. การแจ้งเหตุ	ประชาชน / อาสาสมัคร / คณะกรรมการฯ ฝ่ายแจ้ง เตือนภัยแจ้งเหตุให้ประธานคณะกรรมการป้องกันและบรรเทาสาธารณภัยหมู่บ้าน / ชุมชนและผู้อำนวยการท้องถิ่น / ผู้ที่ผู้อำนวยการท้องถิ่น มอบหมายทราบโดยทาง โทรศัพท์สายด่วน ๐๔๒-๐๓๙-๘๖๔-๕
๒. การระงับเหตุ	คณะกรรมการป้องกันและบรรเทาสาธารณภัย หมู่บ้าน/ชุมชน/อปพร./มิสเตอร์เตือนภัย/OTOS/อาสาสมัครต่างๆเข้าระงับเหตุ ตามแผนป้องกันและบรรเทาสาธารณภัยชุมชน
๓. การประสานหน่วยงานต่าง ๆ	-กรณีผู้บาดเจ็บให้ประสานสถานพยาบาลในพื้นที่ / ช้างเคียง -โทรศัพท์สายด่วน ๑๖๖๙ -กรณีเกินศักยภาพของหมู่บ้าน/ชุมชนในการระงับภัยให้ประธานคณะกรรมการป้องกันและบรรเทาสาธารณภัยหมู่บ้าน / ชุมชน รายงานต่อผู้อำนวยการท้องถิ่น เพื่อขอความช่วยเหลือ

๒. กรณีสาธารณภัยรุนแรงเกินกว่าระดับหมู่บ้าน / ชุมชน จะควบคุมได้

หลักการปฏิบัติ	แนวทางปฏิบัติ
๑. การจัดตั้งศูนย์อำนวยการเฉพาะกิจฯ	ผู้อำนวยการท้องถิ่นออกคำสั่งตั้งศูนย์อำนวยการ เฉพาะกิจ
๒. การเฝ้าระวัง ติดตาม และรับแจ้งเหตุ ๒๔ ชั่วโมง	จัดเวรเฝ้าระวังติดตามสถานการณ์
๓. แจ้งข่าวเตือนภัย	-แจ้งผู้ประสานงานของหน่วยงานที่เกี่ยวข้องทราบ -แจ้งผ่านทางสื่อต่าง ๆ -ออกประชาสัมพันธ์เสียงตามสาย
๔. การระงับเหตุ	-ผู้อำนวยการท้องถิ่นเข้าพื้นที่ และตั้งศูนย์บัญชาการเหตุการณ์ในที่เกิดเหตุ เพื่อเป็นจุดสั่งการ พร้อมจัดบุคลากร เครื่องมือ เครื่องใช้ อุปกรณ์ และ ยานพาหนะในการระงับเหตุ
๕. การช่วยเหลือผู้ประสบภัย	-ปฏิบัติการค้นหา และช่วยเหลือผู้ประสบภัย -ปฐมพยาบาลผู้ประสบภัยที่เจ็บป่วยเพื่อส่งไปรักษา

	ตัวในโรงพยาบาลต่อไป -จัดหาปัจจัยสี่ให้แก่ผู้ประสบภัย -ให้การสงเคราะห์ผู้ประสบภัย
๖. การรายงานสถานการณ์	จัดเตรียมเจ้าหน้าที่เพื่อรายงานสถานการณ์ให้กอง อำนวยการป้องกันและบรรเทาสาธารณภัยอำเภอ และกอง อำนวยการป้องกันและบรรเทาสาธารณภัย จังหวัดทราบ จนกระทั่งสถานการณ์ภัยสิ้นสุด
๗. การประสานงานกับหน่วยงานต่าง ๆ	กรณีต้องขอรับการสนับสนุนจากกองอำนวยการ ป้องกัน และบรรเทาสาธารณภัย อปท. ช้างเคียง / ส่วนราชการ ต่าง ๆ ในพื้นที่ / องค์กรสาธารณกุศล ภาคเอกชน หรือ กองอำนวยการป้องกันและบรรเทา สาธารณภัยระดับเหนือ ขึ้นไป -วิทยุสื่อสาร ความถี่ ๑๕๔.๗๗๕ MHz -โทรศัพท์สายด่วน ๐๘๖-๔๕๘๕๑๘๘
๘. การอพยพ	เมื่อสถานการณ์เลวร้ายและจำเป็นต้องอพยพ ให้ ดำเนินการอพยพเคลื่อนย้ายอย่างเป็นระบบ

๓. กรณีสาธารณภัยรุนแรงเกินกว่าระดับท้องถิ่นจะควบคุมได้

หลักการปฏิบัติ	แนวทางปฏิบัติ
การส่งต่อการควบคุมสถานการณ์	กรณีสถานการณ์รุนแรงเกินกว่าศักยภาพของท้องถิ่นจะรับ สถานการณ์ได้ ให้รายงานต่อผู้อำนวยการอำเภอเพื่อส่งมอบการ ควบคุมสถานการณ์ต่อไป

การอพยพ

วัตถุประสงค์

เพื่อเป็นการรักษาความปลอดภัยในชีวิตและทรัพย์สินของประชาชนและของรัฐ และสามารถ
 ดำเนินการอพยพเคลื่อนย้ายให้เป็นไปอย่างมีระบบ สามารถระงับการแตกตื่นเสียชีวิตของประชาชนไปสู่
 สถานที่ปลอดภัยได้อย่างมีประสิทธิภาพ และเพื่อเป็นการเคลื่อนย้ายส่วนราชการมาอยู่ในเขตปลอดภัยและ
 สามารถให้บริการประชาชนได้ หลักการปฏิบัติ

๑. การเตรียมการอพยพ

หลักการปฏิบัติ	แนวทางปฏิบัติ
๑. จัดทำแผนอพยพในพื้นที่เสี่ยงจากสาธารณภัย	ประชุมผู้ที่เกี่ยวข้อง
๒. เตรียมการเกี่ยวกับการอพยพ	ประชุมและสำรวจสถานที่ -สถานที่ปลอดภัยสำหรับการอพยพประชาชนและสัตว์เลี้ยง -เส้นทางหลัก และสำรองสำหรับอพยพ -ป้ายแสดงสัญญาณเตือนภัย ป้ายบอกเส้นทางอพยพทั้ง เส้นทางหลักและเส้นทางรอง -จัดเตรียมเครื่องมือ อุปกรณ์ ยานพาหนะ ที่จำเป็นต่อการ อพยพ -จัดลำดับความสำคัญของการอพยพ โดยจัดแบ่ง ประเภท ของ

	บุคคลตามลำดับความสำคัญเร่งด่วน -กำหนดจุดนัดหมายประจำชุมชนและพื้นที่รองรับ การอพยพ -จัดทำคู่มือการอพยพจากสาธารณภัยที่สั้น ง่ายต่อการทำความเข้าใจ ให้ประชาชนได้ศึกษา
๓. จัดเตรียมสรรพกำลังหน่วยปฏิบัติการฉุกเฉินหรือหน่วยอพยพ	ทบทวนและฝึกซ้อมแผนอย่างสม่ำเสมอ
๔. จัดประชุมหรืออบรมให้ความรู้ในการช่วยเหลือตัวเองเมื่ออยู่ในภาวะฉุกเฉิน	ประชุมหรือฝึกอบรม
๕. ทบทวนและฝึกซ้อมแผนระบบเตือนภัยและแผนอพยพ ประเมินเพื่อให้สามารถประยุกต์ใช้	ฝึกซ้อมแผนทั้งแบบปฏิบัติการบนโต๊ะ และแบบปฏิบัติการจริงต่อไป
๖. ตรวจสอบการทำงานระบบสื่อสาร	-ติดต่อกับผู้มีวิทยุสื่อสาร / หรือผู้มีโทรศัพท์มือถือเพื่อเข้าร่วมในการแจ้งเตือนภัย -ฝึกซ้อมแผนอพยพ
๗. แจ้งประชาชนที่อาศัยและทำงานในพื้นที่ เสี่ยงภัย ว่ามีความเสี่ยงต่อภัยประเภทใด ในหมู่บ้าน/ชุมชน เช่น อุทกภัย อัคคีภัย วาตภัย	การประชุมหมู่บ้าน/ชุมชน

๒. การจัดระเบียบสถานที่อพยพและการรักษาความปลอดภัย

หลักการปฏิบัติ	แนวทางปฏิบัติ
๑. การจัดเตรียมสถานที่ปลอดภัย	-จัดเตรียมพื้นที่ให้เหมาะสมกับจำนวนผู้อพยพ และ สัตว์เลี้ยง -จัดเตรียมและดูแลความสะอาดของห้องน้ำ อาหาร น้ำดื่ม และสิ่งแวดลอมให้ถูกสุขลักษณะ -จัดเตรียมระบบสาธารณูปโภคพื้นฐาน -จัดระเบียบพื้นที่อพยพ โดยแบ่งพื้นที่ให้เป็นสัดส่วน เป็นกลุ่มครอบครัวหรือกลุ่มชุมชน -จัดทำแบบฟอร์มลงทะเบียนผู้อพยพ เพื่อเป็นการตรวจสอบจำนวนผู้อพยพ -จัดหาสถานที่ปลอดภัยแห่งอื่นไว้รองรับในกรณีพื้นที่ ไม่เพียงพอ
๒. การรักษาความปลอดภัย	จัดระเบียบเวรยามทั้งในสถานที่อพยพ และบ้านเรือน ของผู้อพยพ

๓. การดำเนินการอพยพขณะเกิดภัย

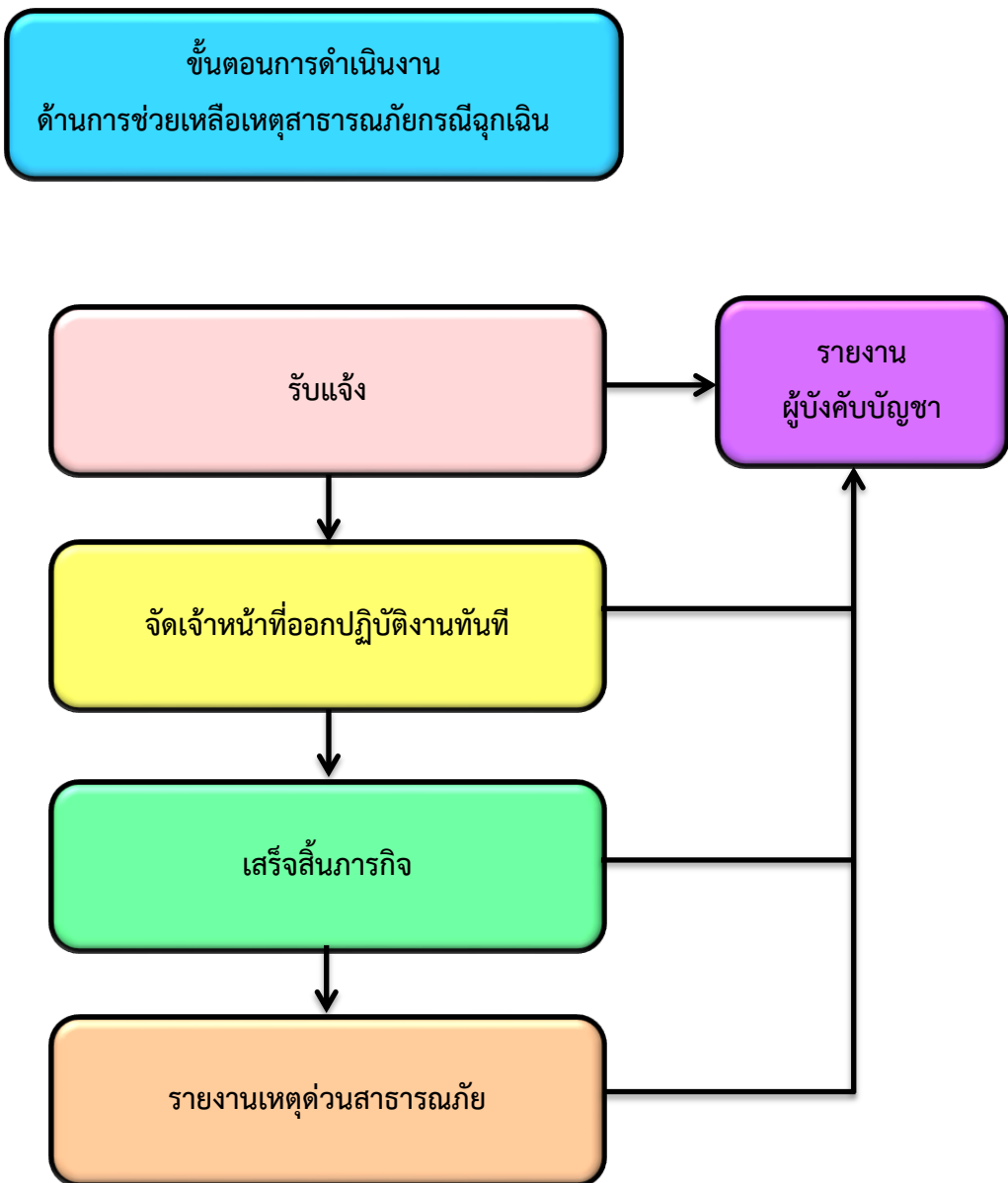
หลักการปฏิบัติ	แนวทางปฏิบัติ
๑. เรียกประชุมกองอำนาจการป้องกันและบรรเทาสาธารณภัยหมู่บ้าน / ชุมชน เมื่อได้รับข้อมูล แจ้งเตือนจากอำเภอ / หมู่บ้าน / ข้อมูลเครื่องวัดปริมาณน้ำ / มิเตอร์เตือนภัย	เรียกประชุมกองอำนาจการป้องกันและบรรเทาสาธารณภัย องค์การบริหารส่วนตำบลบ้านไทร

๒. เตรียมความพร้อม / เตรียมพร้อมระบบเตือนภัยทั้งหมด(สัญญาณเตือนภัยวิทยุสื่อสาร โทรศัพท์มือถือหรือระบบเตือนภัยที่มีอยู่ใน ท้องถิ่น)	เตรียมและตรวจสอบอุปกรณ์
๓. ติดตามสถานการณ์จากทางราชการ สื่อมวลชน	สั่งการในระหว่างการประชุมกองอำนาจการป้องกัน และบรรเทา
๔. ตรวจสอบข้อมูลที่เป็นในพื้นที่ที่ประสบภัย	-บัญชีรายชื่อผู้อพยพ -บัญชีจำนวนและชนิดของสัตว์เลี้ยงที่จะอพยพ -ยานพาหนะ
๔. ตรวจสอบระบบเครือข่ายการเตือนภัย	ตรวจสอบสัญญาณวิทยุสื่อสาร
๖. จัดเตรียมสถานที่ปลอดภัยรองรับผู้อพยพและ	ประสานกับผู้ดูแลสถานที่

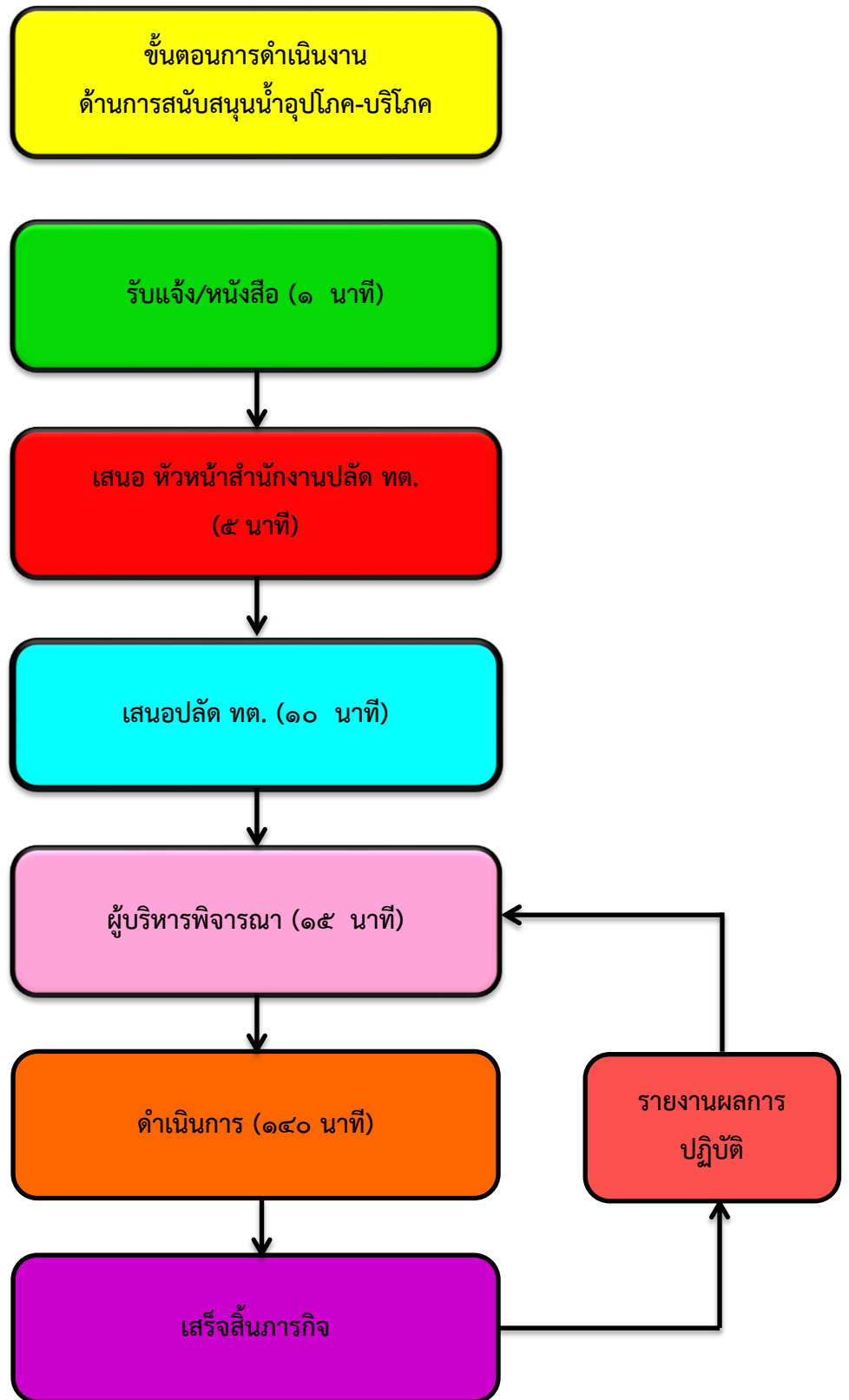
หลักการปฏิบัติ	แนวทางปฏิบัติ
เมื่อสถานการณ์เลวร้ายและจำเป็นต้องอพยพ	
๑. ออกประกาศเตือนภัยเพื่ออพยพ	ฝ่ายเผ่าระวังและแจ้งเตือนภัยและฝ่ายสื่อสารของ คณะกรรมการป้องกันและบรรเทาสาธารณภัย หมู่บ้าน / ชุมชน ออกประกาศเตือนภัยเพื่ออพยพให้ สัญญาณเตือนภัยและประกาศอพยพ เช่น เสียงตาม สาย วิทยุ หอกระจายข่าว โทรโข่ง นกหวีด หรือสัญญาณเสียง /สัญญาณต่าง ๆ ที่กำหนดให้เป็น สัญญาณเตือนภัย ประจำชุมชน / หมู่บ้าน
๒. ส่งฝ่ายอพยพไปยังจุดนัดหมาย / จุดรวมพล เพื่อรับผู้อพยพหรือตามบ้านที่มีผู้ป่วย คนชรา เด็ก และสัตว์เลี้ยง	สั่งการในระหว่างการประชุมกองอำนาจการป้องกัน และบรรเทาสาธารณภัย
๓. การดูแลความปลอดภัยบ้านเรือนผู้อพยพ	จัดเวรออกตรวจตราความเรียบร้อยในพื้นที่ประสบภัย

๔. การดำเนินการอพยพเมื่อภัยสิ้นสุด

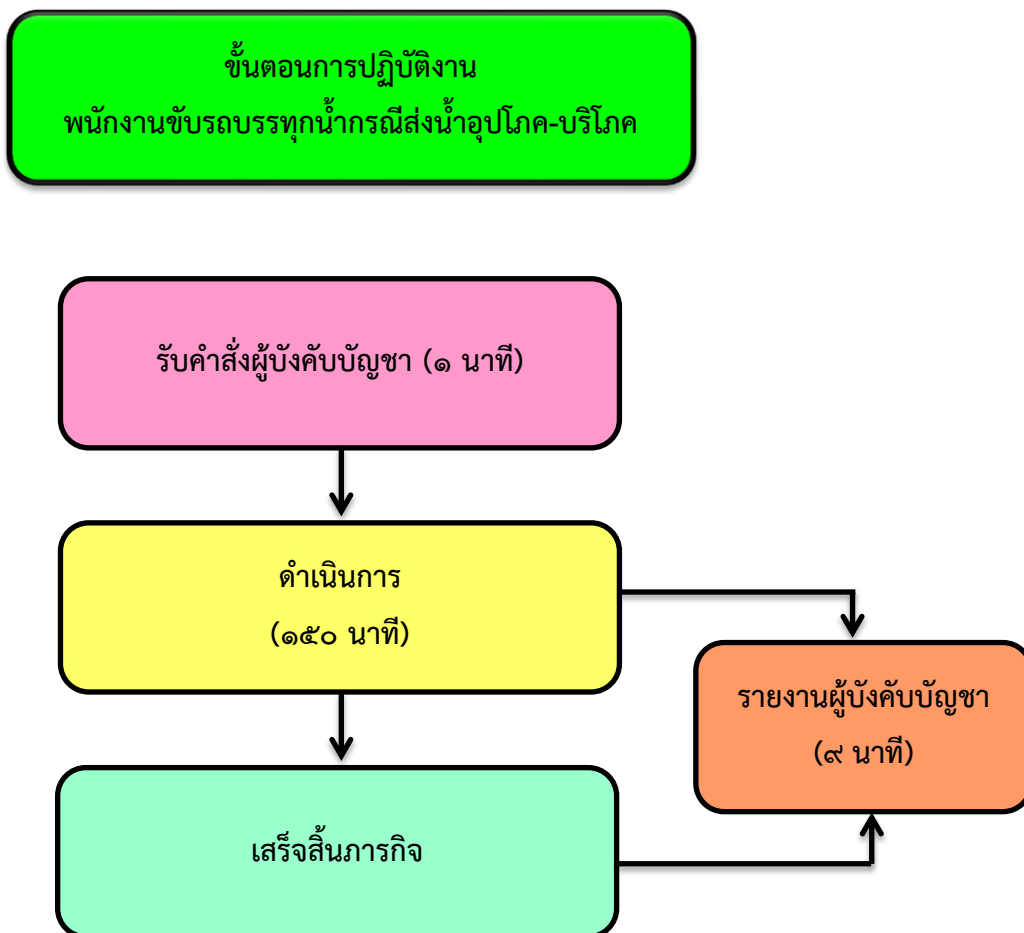
หลักการปฏิบัติ	แนวทางปฏิบัติ
๑. ตรวจสอบพื้นที่ประสบภัย	สำรวจความเสียหายของพื้นที่ประสบภัย รวมทั้ง บ้านเรือนของผู้เสียหาย
๒. ตรวจสอบสภาพถนนที่ใช้เป็นเส้นทางอพยพ	ตรวจสอบสภาพถนนและยานพาหนะ
๓. แจ้งแนวทางการอพยพกลับให้ประชาชนได้รับทราบ	ประชุมผู้เกี่ยวข้อง
๔. ตรวจสอบความพร้อมของประชาชนในการอพยพกลับ	จัดการประชุมที่สถานที่ที่ผู้อพยพพักอาศัย
๔. ดำเนินการอพยพประชาชนกลับบ้านเรือน	ชี้แจงในที่ประชุมและดำเนินการอพยพประชาชนกลับ



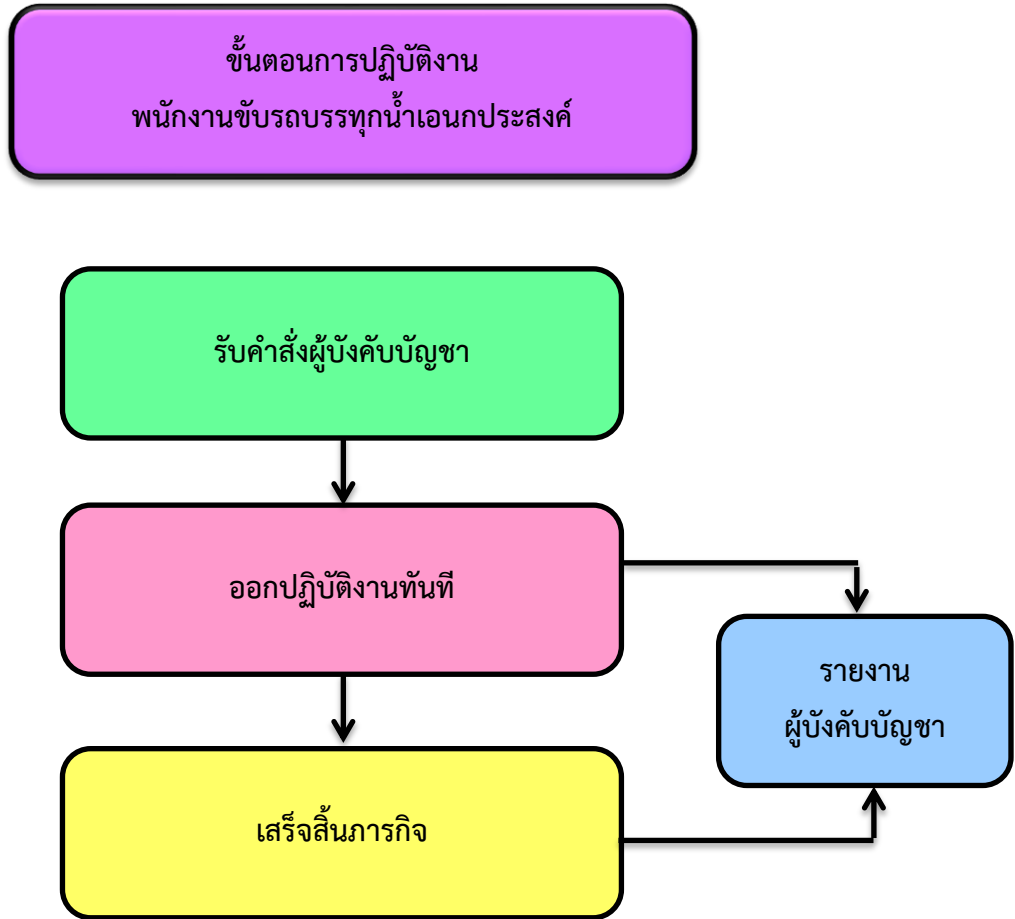
(รวม ๔ ขั้นตอน ปฏิบัติทันทีที่ได้รับแจ้งเหตุ)



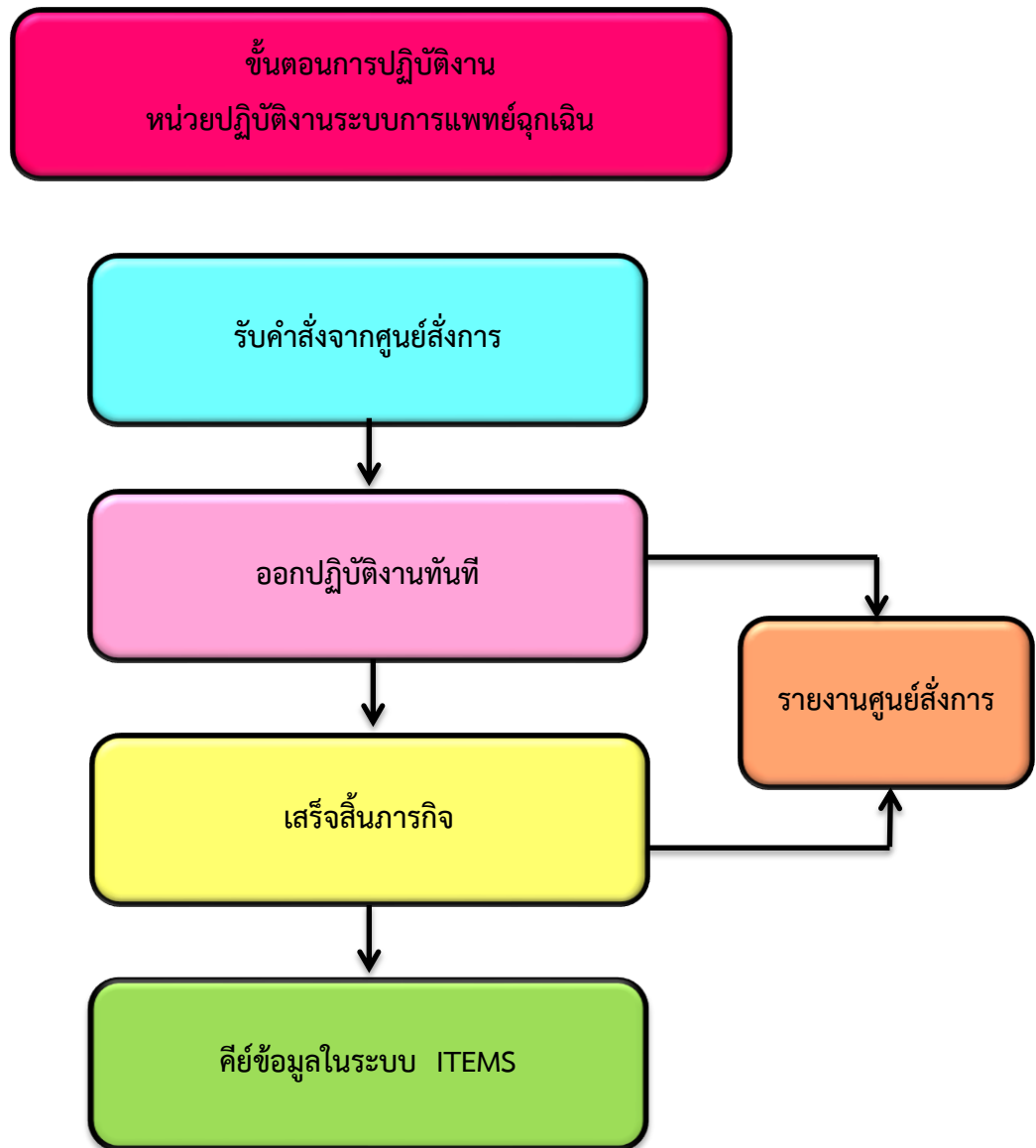
(รวม ๖ ขั้นตอน ๑๘๐ นาที หรือ ๓ ชั่วโมง)



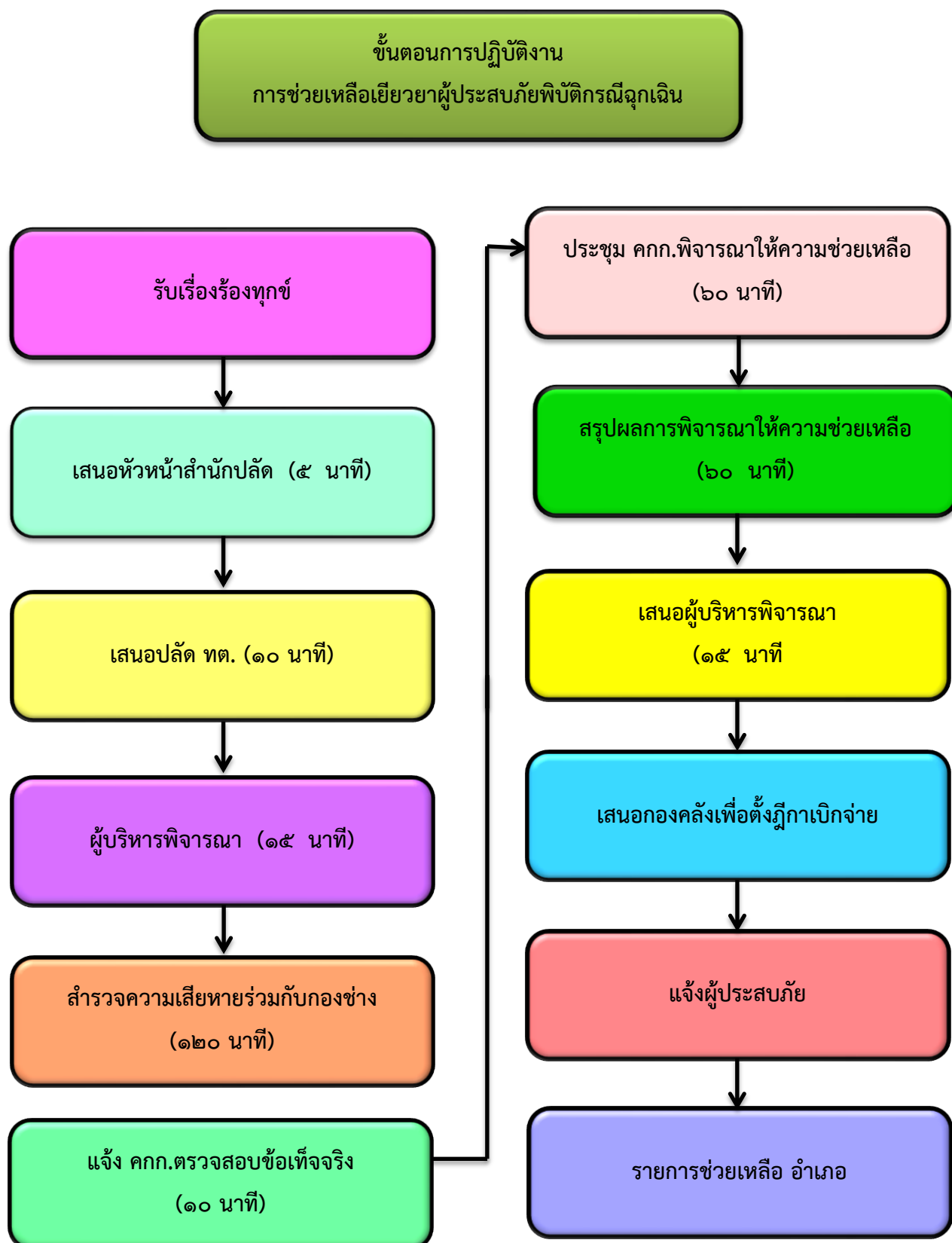
(รวม ๓ ขั้นตอน ๑๕๐ นาที หรือ ๒ ชั่วโมง ๓๐ นาที)



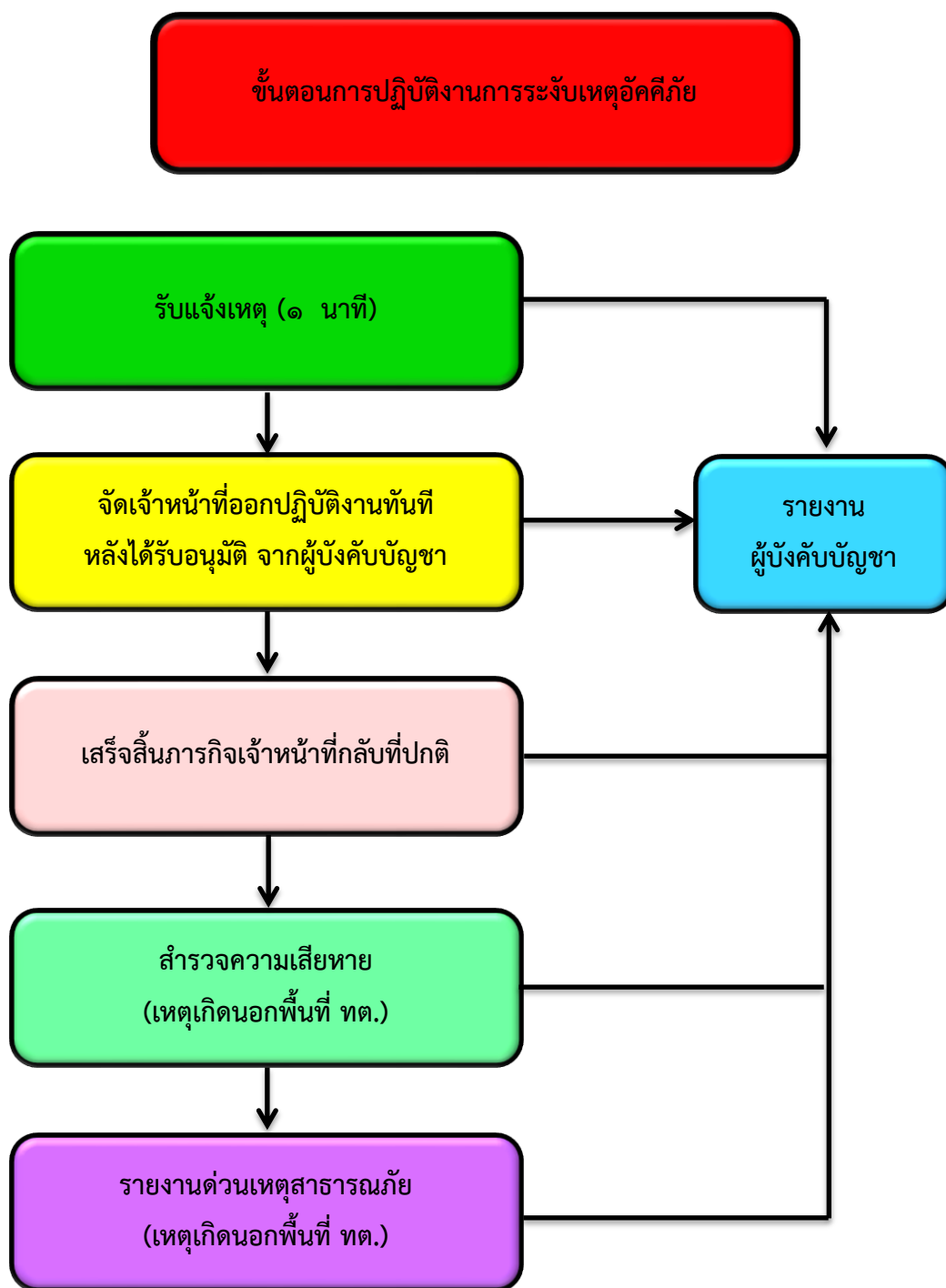
(รวม ๓ ขั้นตอน ปฏิบัติทันทีที่ได้รับคำสั่งจากผู้บังคับบัญชา)



(รวม ๔ ขั้นตอน ปฏิบัติทันทีที่ได้รับคำสั่งจากศูนย์สั่งการ)



(รวม ๑๒ ขั้นตอน ระยะเวลาดำเนินการ ๙๐ วัน นับแต่วันที่เกิดสาธารณภัย)



(รวม ๓ ขั้นตอน กรณีเกิดเหตุในพื้นที่รับผิดชอบ, ๕ ขั้นตอน กรณีเกิดเหตุนอกพื้นที่)

ภาคผนวก

แบบรายงานเหตุด่วนสาธารณภัย

ด่วนที่สุด ที่/.....

วันที่.....เดือน.....พ.ศ.

จาก นายกเทศมนตรีตำบลนาดอกคำ

ถึง นายอำเภอนาดัวง

1. ชนิดของภัย อุทกภัย วาตภัย ภัยแล้ง อัคคีภัย ไฟป่า อากาศหนาว
 แผ่นดินไหวและอาคารถล่ม สารเคมีและวัตถุอันตราย อุบัติเหตุ ทุ่นระเบิดกับระเบิด
 การป้องกันและระงับภัยทางอากาศ การก่อวินาศกรรม อื่นๆ.....
 การอพยพประชาชนและส่วนราชการ อื่นๆ.....ความรุนแรงและลักษณะของภัย เล็กน้อย ปานกลาง รุนแรง ลักษณะของภัย.....
2. ภัยเกิดวันที่..... เวลา.....น. ภัยสิ้นสุดวันที่..... เวลา.....น.
3. สถานที่เกิดภัย ดังต่อไปนี้.....
4. ราษฎรที่ประสบภัย
4.1 ราษฎรได้รับความเดือดร้อน.....คน.....ครัวเรือน 4.2 บาดเจ็บ.....คน
4.3 เสียชีวิต.....คน 4.4 สูญหาย.....คน 4.5 อพยพไปยังพื้นที่ปลอดภัย.....คน.....ครัวเรือน
5. พื้นที่ประสบภัยและความเสียหาย
5.1 อาคารสิ่งก่อสร้าง บ้านพักอาศัย.....หลัง อาคารสูงตั้งแต่ 23 เมตรขึ้นไป.....อาคาร
โรงงาน.....แห่ง วัด.....แห่ง สถานที่ราชการ.....แห่ง อื่นๆ.....
ความเสียหายประมาณบาท
5.2 พื้นที่และทรัพย์สินทางการเกษตร พืชไร่.....ไร่ นา.....ไร่ สวน.....ไร่ บ่อปลา.....บ่อ
บ่อกุ้ง.....บ่อ สัตว์เลี้ยง (โค.....ตัว สุกร.....ตัว เป็ด/ไก่.....ตัว) อื่นๆ.....
ความเสียหายประมาณบาท
5.3 สิ่งสาธารณประโยชน์ ถนน.....สาย สะพาน.....แห่ง คอสะพาน.....แห่ง
ฝาย.....แห่ง อื่นๆ..... ความเสียหายประมาณบาท
รวมความเสียหายเบื้องต้นประมาณ.....บาท
6. การบรรเทาภัย
เทศบาล/อบต.ได้ดำเนินการสำรวจและตรวจสอบความเสียหายเพื่อให้ความช่วยเหลือ
ราษฎรในเบื้องต้นแล้ว
7. เครื่องมือ/อุปกรณ์ที่ใช้ รถดับเพลิง.....คัน รถบรรทุกน้ำ.....คัน รถกู้ภัย.....คัน รถบรรทุก.....คัน
เรือ.....ลำ เครื่องสูบน้ำ..... เครื่องมือ อื่นๆ.....
7.1 ส่วนราชการ.....หน่วยงาน 7.2 เอกชน/ประชาชน.....กลุ่ม/คน
8. การดำเนินงานของส่วนราชการ หน่วยอาสาสมัคร มูลนิธิในพื้นที่.....
 ส่วนราชการอื่น (ชื่อ)..... ภาคเอกชน (ชื่อ).....

.....ผู้รายงาน

(นายเฮียง อาจแก้ว)

นายกเทศมนตรีตำบลนาดอกคำ

ผู้อำนวยการท้องถิ่น

คำขอหนังสือรับรองกรณีผู้ประสพภัย หรือเจ้าของ หรือผู้ครอบครองทรัพย์สิน
ร้องขอหลักฐานเพื่อรับการสงเคราะห์ หรือบริการอื่นใด

เขียนที่.....

วันที่.....เดือน.....พ.ศ.

ข้อ ๑ ข้าพเจ้า.....อายุ.....ปี สัญชาติ.....
อยู่บ้านเลขที่.....ตรอก/ซอย.....ถนน.....
ตำบล/แขวง.....อำเภอ/เขต.....จังหวัด.....
หมายเลขโทรศัพท์.....

ในฐานะ ผู้ประสพภัย เจ้าของทรัพย์สิน ผู้ครอบครองทรัพย์สิน

ทายาทโดยธรรมของผู้ประสพภัย/เจ้าของทรัพย์สิน/ผู้ครอบครองทรัพย์สิน ชื่อ.....

ผู้รับมอบอำนาจของผู้ประสพภัย/เจ้าของทรัพย์สิน/ผู้ครอบครองทรัพย์สิน ชื่อ.....

ได้รับผลกระทบจากเหตุการณ์.....(ระบุประเภทของสาธารณภัย)

เมื่อวันที่.....เดือน.....พ.ศ.เวลา.....น.(ที่เกิดสาธารณภัย)ได้รับความเสียหายดังนี้

(๑).....

(๒).....

(๓).....

ข้อ ๒ ข้าพเจ้าขอยื่นคำขอต่อ

ขอให้ออกหนังสือรับรองไว้เป็นหลักฐานเพื่อ.....

โดยได้แนบเอกสารหลักฐานประกอบการพิจารณา ปรากฏดังนี้ (ใส่เครื่องหมาย ✓ ใน หน้าข้อความที่ต้องการ)

๑. หลักฐานแสดงสถานภาพความเป็นบุคคลธรรมดา หรือนิติบุคคล

บุคคลธรรมดา

สำเนาบัตรประชาชน หรือสำเนาทะเบียนบ้าน หรือเอกสารอื่นใดที่ทางราชการออกให้

สำเนาทะเบียนพาณิชย์ (ถ้ามี)

อื่นๆ.....

นิติบุคคล

สำเนาหนังสือรับรองนิติบุคคล

สำเนาหนังสือบริษัทสนธิ (ถ้ามี)

สำเนาวัตถุประสงค์ของห้างหุ้นส่วน (ถ้ามี)

อื่นๆ.....

๒. หลักฐานเอกสารแสดงสิทธิ

๓. หนังสือมอบอำนาจ (ถ้ามี)

๔. เอกสารการสอบสวนพยาน (ถ้ามี)

๕. อื่นๆ.....

รวม.....ฉบับ

ข้าพเจ้าขอรับรองว่าข้อความดังกล่าวข้างต้นเป็นความจริงทุกประการ

(ลงชื่อ).....ผู้ยื่นคำขอ

(.....)

คำเตือน ผู้ใดแจ้งความอันเป็นเท็จ แก่เจ้าพนักงานมีความผิดตราประมวลกฎหมายอาญา มาตรา ๑๓๗ มาตรา ๒๖๗ และ มาตรา ๒๖๘

หมายเหตุ ในกรณีผู้ประสพภัย หรือเจ้าของทรัพย์สิน หรือผู้ครอบครองทรัพย์สิน ถึงแก่ความตาย หรือ ไม่สามารถยื่นคำขอได้ ด้วยตนเอง ให้ทายาทโดยธรรม

ผู้จัดการมรดก หรือผู้รับมอบอำนาจของผู้นั้น แล้วแต่กรณีเป็นผู้ยื่นคำขอ พร้อมแสดงหลักฐานการเป็นทายาท ผู้จัดการมรดก และการมอบอำนาจดังกล่าวด้วย

สำหรับเจ้าหน้าที่

ตรวจสอบแล้วครบถ้วนถูกต้อง

(ลงชื่อ).....ผู้ตรวจสอบ

(.....)

วัน.....เดือน.....พ.ศ.....

คำร้องขอใช้บริการเพื่อจัดส่งน้ำ

เขียนที่ เทศบาลตำบลนาดอกคำ
อำเภอนาดัว จังหวัดเลย ๔๒๒๑๐
วันที่.....เดือน.....พ.ศ.....

เรื่อง ขอใช้รถยนต์บรรทุกน้ำ เพื่อจัดส่งน้ำ

เรียน นายกเทศมนตรีตำบลนาดอกคำ

ด้วยข้าพเจ้า.....อายุ.....ปี บ้านเลขที่.....หมู่ที่.....ถนน.....
ตำบล.....อำเภอ.....จังหวัด.....โทรศัพท์.....มีความประสงค์ขอใช้
รถยนต์บรรทุกน้ำ เพื่อจัดส่งน้ำ.....เพื่อนำไปใช้ประโยชน์
.....จำนวน.....เที่ยว/วัน ตั้งแต่
วันที่.....เดือน.....พ.ศ..... ถึง วันที่.....เดือน.....พ.ศ.....

จึงเรียนมาเพื่อโปรดทราบ และพิจารณา

ขอแสดงความนับถือ

ลงชื่อ.....ผู้ยื่นคำร้อง
(.....)

วันที่.....เดือน.....พ.ศ.....